

기  
업  
과  
의  
만  
남



Why partner with the arts?

기업과의 만남:  
예술단체를 위한  
협업 안내서

예  
술  
단  
체

예  
술  
단  
체



## 기업과의 만남: 예술단체를 위한 협업 안내서

### 한국메세나협회

메세나(MECENAT)란 기업이 문화예술 지원을 통해 사회에 공헌하고 국가 경쟁력에 이바지하는 것을 의미합니다. 우리나라에서는 1994년 한국메세나협회가 설립되어 현재 220여 개 기업을 회원사로 두고 있으며 상호 간 긴밀한 협력 네트워크를 구축하여 다양한 영역에 걸쳐 기업과 문화예술 분야의 교류 활동을 지원하고 있습니다.

[www.mecenat.or.kr](http://www.mecenat.or.kr)



이 콘텐츠는 Americans for the Arts(AFTA)에서 제공했습니다. 보다 상세한 내용은 [americansforthearts.org](http://americansforthearts.org)에서 확인하세요.

예술계는 오랜 기간 기업과의 협력을 희망해 왔고, 기업은 예술이 지닌 창의력과 같은 장점을 활용하고자 합니다. 시혜적인 차원에서의 단순한 후원이 아닌, 상호협력을 통한 협업이 기업과 예술이라는 이질적인 두 기관의 만남을 장기적으로 이어줄 수 있는 매개가 된다는 사실은 분명합니다. 한국메세나협회 역시 '기업과 예술의 만남' 사업을 통해 기업과 예술단체의 전략적 파트너십을 구축하고, 기업과 예술단체 간의 상생을 도모, 단발성 지원보다는 장기적인 결연을 통한 다양한 협력 활동이 이루어지도록 돕고 있습니다.

그러나 많은 예술단체들이 어디서 어떻게 기업을 만나는지, 만나면 어떤 이야기를 해야 하는지, 협업의 방법은 무엇이 있는지 등 어려움이 많은 것이 현실입니다.

한국메세나협회는 예술단체가 기업과 만나 협력 관계를 맺기까지의 수많은 과정에 작은 도움을 드리하고자 <기업과의 만남: 예술단체를 위한 협업 안내서>를 번역 및 발간하게 되었습니다. <기업과의 만남: 예술단체를 위한 협업 안내서>는 'Americans for the Arts'와의 협력을 통해 완성되었습니다. 'Americans for the Arts'는 예술을 육성하고, 기업과 예술단체와의 네트워크를 발전시키기 위해 1960년에 설립된 비영리기관입니다. 이 책에 내용은 'Americans for the Arts'가 추진하는 'pARTnership Movement' 사업의 일환으로 제작된 'pARTnership Movement Fact Sheet'와 'pARTnership Movement Toolkits'을 번역, 가공하여 제작되었습니다. 자료를 활용할 수 있도록 협력해 주신 'Americans for the Arts'에 감사드리며, 보다 많은 예술단체가 기업과 협력 파트너가 될 수 있기를 기대합니다.

|   |  |  |
|---|--|--|
| <b>Part 1.</b><br><b>예술과 기업이 파트너가 되어야 하는 8가지 이유</b> | <ol style="list-style-type: none"> <li>1. 임직원의 다양성과 공감 능력 함양 ... 6</li> <li>2. 임직원의 창의력 향상 ... 8</li> <li>3. 조직 내 혁신적 사고 강화 ... 10</li> <li>4. 임직원의 문화예술 향유 기회 제공 ... 12</li> <li>5. 비즈니스 차별화 ... 14</li> <li>6. 조직문화 개선 ... 16</li> <li>7. 지역사회 문제 해결 ... 18</li> <li>8. 지역 공동체 활성화 ... 20</li> </ol> |  |
| <b>Part 2.</b><br><b>예술, 기업의 파트너가 되다</b>            | <b>관계 맺기</b>   | 기업과의 대화, 어떻게 시작할 것인가? ... 25<br>파트너십은 어떻게 만들어 지는가? ... 28<br>지역 내 중소기업과의 파트너십은 어떻게 만들어 지는가? ... 32   |
|   | <b>CASE STUDY</b>  | 오더블(Audible) ... 36  |
|   | <b>협업 하기</b>   | 사회 변화를 위한 예술과 기업의 협력 ... 39<br>- 기업 CSR 프로그램 이해하기<br>예술 기반 교육 프로그램을 통한 협업 ... 43<br>예술을 활용한 임직원의 업무 몰입도 향상 ... 46<br>임직원 자원봉사 프로그램 구축 ... 50 |
|   | <b>CASE STUDY</b>  | 유나이티드항공(United Airlines) ... 54  |
| <b>스페셜 가이드</b><br><b>데이터 스토리텔링</b>                  | 문화예술 분야 국가승인통계 ... 56<br>국가승인통계 외 문화예술 관련 주요 통계 조사 ... 58<br>주요 데이터베이스 ... 59  |  |

PART.



# 예술과 기업이 파트너가 되어야 하는 8가지 이유

기업과의 만남: 예술단체를 위한 협업 안내서

1. 임직원의 다양성과 공감 능력 함양
2. 임직원의 창의력 향상
3. 조직 내 혁신적 사고 강화
4. 임직원의 문화예술 향유 기회 제공
5. 비즈니스 차별화
6. 조직문화 개선
7. 지역사회 문제 해결
8. 지역 공동체 활성화

# 1.

예술과 기업이  
파트너가 되어야 하는  
8가지 이유



## 임직원의 다양성과 공감 능력 함양

기업은 끊임없이 변화하는 복잡한 업무 환경에 대응할 수 있는 인력과 전략이 필요합니다. 다양성과 형평성, 포용성을 발전시키는 데 예술은 큰 도움이 됩니다.

기업과 임직원, 지역사회는 예술과의 파트너십을 통해 다양한 문화에 대한 이해를 높이고, 포용적인 업무 환경을 조성할 수 있습니다. 예술은 임직원들이 직장 내 갈등을 해결할 기회를 제공합니다. 기업은 예술가나 예술단체를 업무 환경에 연계하여 대화, 활동, 훈련 등에 참여함으로써 임직원들이 창의적인 방식으로 다양한 구성원 간에 의미 있는 관계를 구축할 수 있습니다.

### 다양성과 공감 능력을 증폭시켜 주는 예술

예술과의 파트너십은 기업, 임직원 더 나아가 지역사회 내의 다양한 문화에 대한 공감능력을 향상시켜 포용적인 마인드를 갖게 합니다.

직원 100명  
미만의 기업 중

**57%**

직원 100명 미만의 기업 중 57%가 예술이 중요한 이슈에 대한 대화를 이끌어내고, 기업 목표에 도움이 된다고 생각합니다.

*Business Contributions to the Arts:  
2018 Edition*

미국 국민의

**73%**

미국 국민의 73%는 예술이 '다른 문화를 더 잘 이해하는 데 도움을 준다'는 것에 동의합니다.

*Americans Speak Out About the Arts in 2018*

직원 수 25,000명  
이상인 기업의

**50%**

직원 수가 25,000명 이상인 기업의 50%는 예술이 직장 내 다양성 및 포용성 문제를 해결하려는 기업의 목표에 도움이 된다고 답했습니다.

*Business Contributions to the Arts:  
2018 Edition*

예술은 기업과 임직원의 다양성과 공감능력 향상에 긍정적인 영향을 미칩니다.

예술은 지역의 다양한 이해관계자와의 문화적 소통을 가능하게 하는 능력을 갖고 있습니다.

### 협력 방안 예시

- 기업은 예술가 혹은 예술단체를 업무 환경에 연계하여 임직원과의 소통을 유도할 수 있습니다. 완전히 다른 성향을 가진 두 집단이 만나 소통하게 되면서 사고의 폭을 넓힐 수 있습니다.
- 종교나 인종이 다양하게 혼재된 기업의 경우, 다른 문화권의 특징을 이해할 수 있는 문화 콘텐츠의 관람 등을 유도할 수 있습니다.



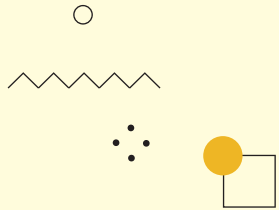
# 2.

예술과 기업이  
파트너가 되어야 하는  
8가지 이유

## 임직원의 창의력 향상

예술은 비즈니스에 필요한 창의적 사고 능력을  
배양함으로써 임직원과 조직의 창의성을 향상시킵니다.

예술과의 협력을 경험한 기업의 59%가 예술이  
임직원들의 창의력을 향상시켰다고 답했습니다. 기업  
임직원과 예술과의 만남은 비판적 사고와 문제 해결  
능력, 통찰력과 기회를 만들어 내는 정보 수집 능력을  
향상시키는 역할을 합니다. 예술이 가진 창의성은 임직원  
개인의 역량을 강화하고, 나아가 조직문화를 변화시킬 수  
있는 힘이 있습니다.



## 조직과 임직원의 능력을 성장시키는 예술

예술은 기업 내부의 창의력을 향상시켜 기업에 필요한 창의적인 사고 능력을 만들어낼 수  
있습니다.

미국인의  
**55%**

55%의 미국인은 자신의  
직업에서 개인적으로 혹은  
팀으로 창의력을 발휘해 새롭고  
독특한 아이디어를 생각하는  
능력이 필요하다고 말합니다.

*Americans Speak Out About the Arts  
in 2018*

미국 노동 인구의  
**64%**

미국 노동 인구의 64%는  
예술이 자신을 더욱 창의적인  
사람으로 만들어 업무에  
도움이 된다고 믿습니다.

*Americans Speak Out About the Arts  
in 2018*

미국 기업의  
**54%**

미국 기업의 54%는 예술이  
임직원들의 창의력과 성장력을  
증진시켰다고 생각합니다.

*Business Contributions to the Arts:  
2018 Edition*

## 창의력은 기업이 임직원에게 요구하는 중요한 업무역량 중 하나입니다.

음악, 창의적 글쓰기, 그림 및 무용과 같은 예술 활동은 임직원의 안목을 높여주고, 창의적 사고를  
통해 문제해결 능력과 업무의 재구성에 대한 아이디어를 줍니다. 실제로 예술 체험을 제공하는  
기업의 54%가 예술이 임직원들의 창의력을 증가시켰다고 답했습니다.

## 협력 방안 예시

- 예술단체는 기업에 임직원을 위한 예술교육 프로그램을 제안할 수  
있습니다. 이러한 프로그램들은 임직원들의 창의력 계발에 도움을 줍니다.
- 예술가들이 상주하는 레지던스 프로그램 운영을 통해 임직원과  
예술가와의 소통의 장을 만들고, 이를 통해 사고의 폭을 넓힐 수 있습니다.

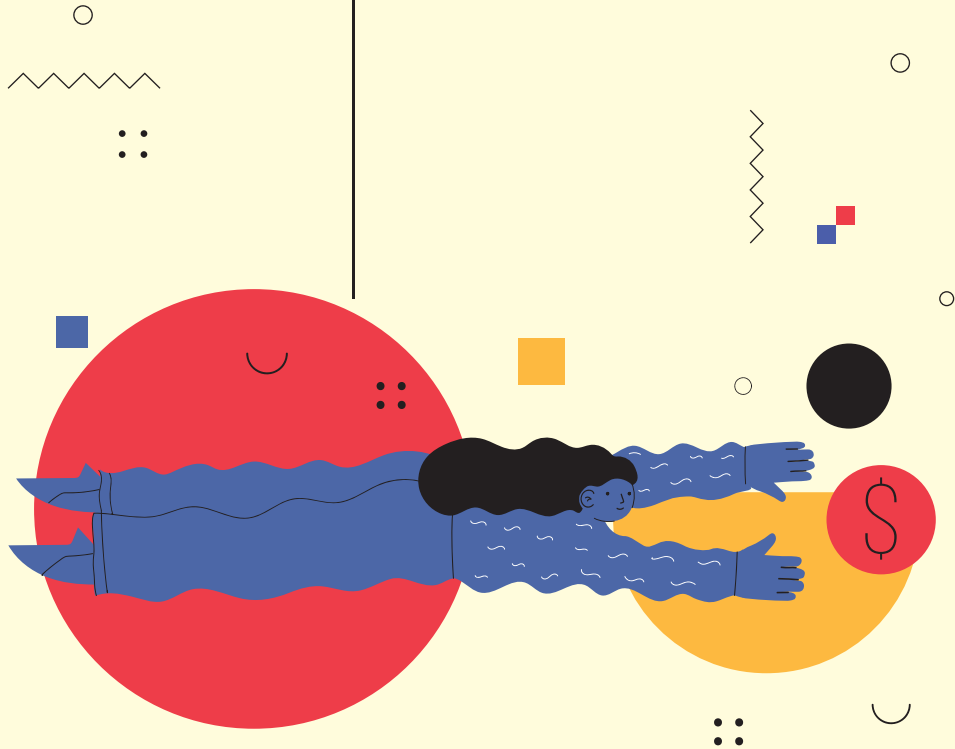
# 3.

예술과 기업이 파트너가 되어야 하는 8가지 이유

## 조직 내 혁신적 사고 강화

예술과의 파트너십은 임직원들의 사고의 폭을 넓혀주고, 조직 내 혁신을 이끌어 갈 수 있는 영감과 리더십을 육성하는 데 도움이 됩니다.

예술은 영감과 공감, 리더십을 만들어냅니다. 이러한 영감과 리더십은 끊임없이 진화하는 경제상황 속에서 보다 혁신적인 사고를 만드는 밑바탕이 되며, 임직원을 독려하는 중요한 키워드가 됩니다. 임직원의 문화예술 참여 활동은 임직원들이 새로운 능력을 개발할 수 있도록 돕는 역할을 합니다. 예술이 그 고유한 가치를 통해 기업 조직 내에서 커뮤니케이션, 협상, 팀워크, 리더십 등을 향상시키는 것은 경쟁이 치열한 비즈니스 환경에서 기업을 발전시킬 수 있는 토대가 되어줍니다.



## 혁신을 이끄는 예술

예술은 급변하는 경제환경 안에서 임직원들이 창조적인 사고를 할 수 있는 유연한 인재로 발전시켜 줍니다.

| 미국인의   | 미국 고용주의   | 미국 기업의  |
|--|---|---|
| <b>60%</b>   | <b>63%</b>  | <b>63%</b>  |
| 미국인의 60%는 자신의 업무에서 더 창의적이고 혁신적일수록 직장에서 더 성공한다는 데 동의합니다.<br><small>Americans Speak Out About the Arts in 2018</small> | 채용 과정에서 창의적 능력을 주요 관심사로 고려한 미국 고용주의 63%는 기술적으로 숙련된 임직원보다는 창의적인 임직원을 선호했습니다.<br><small>Ready to Innovate</small> | 미국 기업의 63%는 예술 단체에서 이사로 활동하는 것을 장려하는 이유는 이러한 기회가 중요한 인재 개발 기회를 제공한다고 믿기 때문입니다.<br><small>Business Contributions to the Arts: 2018 Edition</small> |

## 예술은 조직원 간의 대화와 혁신을 만들어내는데 기여합니다.

예술과의 협업은 업무 환경에 예술을 적용하여 임직원들이 일상에서 벗어나 더 폭넓은 생각을 할 수 있게 만들어줍니다. 팀은 더 돈독해지고 개인은 리더십을 발휘할 기회를 만나게 됩니다. 예술과의 협력 프로젝트를 통해 임직원들에게 리더십과 전문성 계발, 커리어 발전의 기회를 제공할 수 있습니다.

## 협력 방안 예시

- 임직원들과의 협력을 통해 예술단체의 펀드 모금 행사, 홍보, 경매, 만찬 행사 등을 함께 진행합니다.
- 공연과 전시회 등 행사를 위해 안내 책자, 초대장, 프로그램, 포스터 디자인 등 기업 임직원들의 재능기부 프로그램 운영을 제안할 수 있습니다.
- 기업 임원에게 예술단체의 이사회 참여를 유도합니다.
- 임직원이 예술단체 전략 계획 수립에 조언을 할 수 있습니다.

# 4.

예술과 기업이  
파트너가 되어야 하는  
8가지 이유

## 임직원의 문화예술 향유 기회 제공

문화예술 체험 및 참여 프로그램들은 인재 모집과 유지에  
도움이 됩니다.

미국 내 상위 4분위에 해당하는 기업 임직원의 62%  
이상이 예술을 통해 다른 조직에서는 얻을 수 없었던  
특별한 혜택을 받았다고 응답했습니다. 임직원들에게  
문화예술 향유의 기회를 제공함으로써 임직원들의 사기를  
북돋우고 기업이 임직원을 소중하게 여긴다는 것을 느끼게  
할 수 있습니다.

### 임직원들에게 예술로 표현하는 감사 인사

임직원의 예술 참여를 통해 임직원들과 그 가족에게 의미  
있고 즐거운 경험을 선사합니다.

미국인의  
**69%**

미국인의 69%는 "예술을 통해  
일상에서 벗어나는 새로운 경험을  
했다"고 믿습니다.

*Americans Speak Out About the Arts in 2018*

미국 대기업의  
**75%**

미국 대기업의 75%는 임직원에게  
문화예술 체험을 위한 티켓과 예술  
분야에 대한 봉사 기회를 제공하며,  
임직원들이 봉사한 예술단체에 대한  
보조금을 제공하고 있습니다.

*Business Contributions to the Arts:  
2018 Edition*

미국 기업의  
**92%**

미국 기업의 92%는 매칭 기프트  
(매칭펀드) 프로그램을 제공하며,  
55%의 회사가 임직원들이 고른  
문화예술 단체에 기업이 기부를  
하고 있습니다.

*Giving in Numbers 2018*



예술은 임직원들에게 감사를 전하는 좋은 방법이 될 수 있습니다.

예술 경험을 제공하는 것은 임직원들의 조직만족도를 높이고, 그간의 노고에 '감사'를 표하는 좋은  
방법입니다.

### 협력 방안 예시

- 예술단체가 기업과의 협력의 일환으로 기업 임직원들에게 무료 혹은 할인  
공연 티켓이나 멤버십을 제공합니다. 이는 단순히 문화예술 체험 기회의  
확대뿐 아니라, 공통의 경험을 통해 공동체 의식을 느끼게 할 수 있습니다.  
특히 지역의 경우, 임직원들이 속한 지역사회 행사 참여를 통해 기업뿐  
아니라 지역사회에 대한 소속감을 느낄 수 있습니다.





# 5.

예술과 기업이  
파트너가 되어야 하는  
8가지 이유

## 비즈니스 차별화

예술과의 협업을 통해 완성된 브랜드 스토리는 고객들에게  
독특하고 차별화된 브랜드 경험을 선사합니다.

예술은 브랜드 이미지 제고에 도움을 줄 뿐 아니라 기존  
고객과 신규 고객에게 색다른 방식으로 브랜드 이미지를  
각인 시킬 수 있습니다. 예술단체와의 협력은 기업경영의  
결과를 빠르고 효과적으로 여러 이해관계자들에게  
전달하는 역할을 합니다.



## 기업을 특별하게 인식시키는 예술

예술가 및 예술단체와의 파트너십을 활용하면 특별한 방식으로 고객과 클라이언트의 관심을  
사로잡고 기업을 홍보할 수 있습니다.

| 기업의   | 미국 제조업체의  | 미국 기업의   |
|---|---|--|
| <b>69%</b>  | <b>55%</b>  | <b>45%</b>   |
| 정부를 통해 '가장 일하기 좋은<br>직장'으로 인증받은 기업의<br>69%가 임직원의 창의력<br>증진을 위해 노력한다고<br>응답했습니다.<br><small>The Creative Dividend</small> | 미국 제조업체의 55%는<br>예술이 임직원을 채용하고<br>유지하는 데 도움이 된다고<br>생각합니다.<br><small>Business Contributions to the Arts:<br/>2018 Edition</small> | 미국 기업의 45%는 예술과의<br>파트너십이 네트워킹 기회와<br>시장 점유율 구축 가능성을<br>제공한다고 말합니다.<br><small>Business Contributions to the Arts:<br/>2018 Edition</small> |

예술은 기업이 차별화된 브랜드 이미지를 구축하고, 새로운 고객을 이끌어낼 수 있도록 돕습니다.

예술을 통해 기업은 강력한 존재감을 드러낼 수 있고 다양한 이해관계자와 만나게 됩니다.

## 협력 방안 예시

- 기업이 문화접대에 활용할 수 있도록 문화예술 행사에 협력기업들을 초청할 수 있습니다.
- 예술가(혹은 단체)가 창작한 작품을 기업의 홍보마케팅에 활용할 수 있도록 협업합니다.
- 예술단체의 시즌별 홍보물, 티켓 등에 파트너십을 맺은 기업의 이름을 노출할 수 있습니다.
- 예술단체의 후원과 연관되는 할인 프로모션을 개발할 수 있습니다.
- 상품과 서비스를 홍보하기 위해 공연 혹은 관련 행사의 티켓을 제공할 수 있습니다.
- 백스테이지 투어, 리허설 체험 등 다른 곳에서 쉽게 경험할 수 없는 예술 프로그램을 기획해 기업과 협력할 수 있습니다.

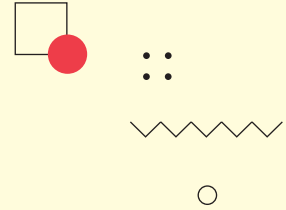
# 6.

예술과 기업이  
파트너가 되어야 하는  
8가지 이유

## 조직문화 개선

예술은 긍정적인 기업 문화를 유도하고, 의미 있는 경험을 통해 보다 건강한 업무 환경을 조성하는 데 도움을 줍니다.

긍정적인 조직문화는 임직원의 조직만족도를 높여 더 건강한 업무환경을 만들어냅니다. 예술은 임직원들의 다양한 배경과 문화, 개인의 경험을 아우르는 업무환경을 조성하는데 기여합니다. 예술 기반 교육, 행사, 공연, 상호 대화식 프로젝트 등을 통해 예술을 업무환경에 활용하는 것은 임직원에게 혁신적 사고와 창의적 문화를 불어넣는 계기가 됩니다. 예술은 임직원 간의 사이를 돈독하게 하며, 서로의 업무에 협력하는 계기가 될 수 있습니다.



## 업무 환경에 활기를 불어넣는 예술

예술은 특별한 경험을 통해 인간 관계를 향상시킬 수 있으며, 이는 조직 문화의 개선을 이끌어낼 수 있습니다.

| 기업의  | 미국 기업의  | 임직원의   |
|--|---|--|
| <b>76%</b>                                       | <b>53%</b>  | <b>80%</b>   |
| 조직 내 창의성에 투자한 기업의 76%는 임직원의 조직 만족도가 상승했다고 답했습니다. | 미국 기업의 53%는 예술이 임직원의 창의적 사고와 문제 해결 능력을 키운다고 말합니다.               | 몰입도가 낮고 적대적인 직원의 80% 이상이 스트레스를 해소할 수 있는 휴식의 기회를 선호합니다. |
| <small>Adobe State of Create 2016</small>        | <small>Business Contributions to the Arts: 2018 Edition</small> | <small>Workplace Well-Being</small>                    |

## 기업의 임원들은 활기찬 공동체에서 머무르며 일하고 싶어 합니다.

활기찬 업무 환경은 실력있는 임직원의 고용과 유지를 희망하는 기업에 필수적인 요소입니다. 기업은 지역 내 예술단체의 창의적인 문화 자산을 활용하여 다양한 메시지를 기업의 임직원들에게 전달할 수 있습니다.

- 협력 방안 예시**
- 예술단체가 속한 지역기업의 인사팀과 소통하여 예술단체가 가진 콘텐츠를 신규 채용한 임직원을 위한 웰컴 키트에 활용할 수 있도록 합니다.



# 7.

예술과 기업이  
파트너가 되어야 하는  
8가지 이유

## 지역사회 문제 해결

예술과의 파트너십은 경제에 활력을 불어넣고, 건강, 복지 및 안전을 증진하며, 사회적 결속을 높여 시민 참여를 촉진합니다.

예술은 빈곤층 지원, 교육 개선, 환경 보호, 인권 보호 등의 사회적인 문제 해결의 실마리를 제시할 수 있습니다. 기업뿐 아니라 정부, 시민단체 등 다양한 주체와의 협력을 통해 사회의 변화를 유도할 수 있습니다. 이를 통해 임직원들이 생활하는 지역의 문제를 해결하고 지역주민 삶의 질 개선에 도움을 줍니다.

### 지역사회의 문제와 연결 고리가 되는 예술

예술과의 파트너십은 지역사회와의 강력한 연계를 만들어내는 재료가 됩니다.

미국인의  
**68%**

68%의 미국인은 “예술이 전반적인 건강과 행복에 긍정적인 영향을 미친다”는 사실에 동의하고 있습니다.

*Americans Speak Out About the Arts 2018*

미국 기업의  
**63%**

미국 기업의 63%는 예술이 지역사회 경제에 기여한다고 믿고 있습니다.

*Business Contributions to the Arts: 2018 Edition*

소득분배 하위 지역의  
**40%**

소득분배 하위 40% 지역 중 문화재가 많은 지역은 중 범죄율이 18% 감소 했다.

*Culture and Social Wellbeing in New York City: Highlights of a Two-Year Research Project*

예술은 지역사회와 소통할 수 있는 효율적이고 창의적인 도구입니다.

예술은 시민들에게 제품 안전이나 경제 지식 등 다양한 이슈를 딱딱하지 않은 방식으로 전달할 수 있습니다. 예술을 활용한 스토리텔링이나 일러스트를 통한 메시지 전달은 기업이 지역사회에 기여하고자 하는 바를 보다 효과적으로 각인시킬 수 있습니다.

### 협력 방안 예시

- 예술단체는 기업이 추진하는 사회공헌 사업에 관한 메시지를 담은 연극을 공연할 수 있습니다.
- 시각예술단체는 영어가 모국어가 아닌 지역에 그림을 통해 스토리를 전달할 수 있습니다.

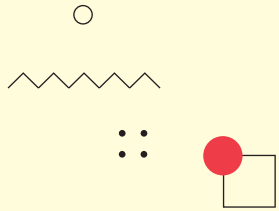


# 8.

예술과 기업이  
파트너가 되어야 하는  
8가지 이유

## 지역 공동체 활성화

예술과의 파트너십은 지역 공동체 활성화에 기여합니다. 예술은 지역사회 개발에 기여하고, 일자리를 창출하며, 새로운 시작의 원동력이 됩니다. 예술은 새로운 비즈니스 기회를 창출하고, 관광객을 불러오며 보다 건강하고 활기찬 공동체를 만들어냅니다. 이 모두가 성공적인 비즈니스 환경의 밑거름이 됩니다.



::

## 커뮤니티 생활을 풍요롭게 하는 예술

예술은 기업 임직원들이 생활하는 커뮤니티에 활력을 부여하는데 중요한 역할을 합니다.

미국인의

**71%**

미국인의 71%는 "예술이 사회적 영향력을 가지고 있고, 본인이 속한 공동체의 질을 높여준다"는 사실에 동의합니다.

*Americans Speak Out About the Arts in 2018*

기업의

**79%**

기업의 79%는 예술이 지역사회의 삶의 질을 향상시키는 데 도움이 된다고 믿습니다.

*Business Contributions to the Arts: 2018 Edition*

미국 기업의

**66%**

미국 기업의 66%는 지역 사회를 매력적인 일터로 만드는 데 예술과 엔터테인먼트가 중요하다고 생각합니다.

*Arts Data Profile: Rural Arts, Design, and Innovation Research Brief #4: Local Arts and Entertainment as a Draw for Businesses and Their Workers*

기업이 예술과 파트너십을 맺는다면 그것은 도시 전체와 파트너십을 맺는 것과 같습니다.

예술과의 협업은 기업의 임직원과 미래에 함께할 수 있는 잠재적 임직원들이 속한 커뮤니티를 더욱 매력적으로 만들고, 커뮤니티 전체를 개선하는 데 도움이 됩니다.

### 협력 방안 예시

- 기업과 협력하여 지역의 특성에 맞는 페스티벌을 기획합니다. 이를 통해 지역사회에 더 많은 관광객이 방문하여 지역경제 활성화에 도움이 됩니다.

PART.



# 예술, 기업의 파트너가 되다

기업과의 만남: 예술단체를 위한 협업 안내서

관계 맺기

기업과의 대화, 어떻게 시작할 것인가?  
파트너십은 어떻게 만들어 지는가?  
지역 내 중소기업과의 파트너십은 어떻게 만들어 지는가?

CASE STUDY

오더블(Audible)

협업 하기

사회 변화를 위한 예술과 기업의 협력  
예술 기반 교육 프로그램을 통한 협업  
예술을 활용한 임직원의 업무 몰입도 향상  
임직원 자원봉사 프로그램 구축

CASE STUDY

유나이티드항공(United Airlines)

# 관계 맺기

## 기업과의 대화, 어떻게 시작할 것인가?

기업은 임직원들의 비판적 사고와 창의적 능력을 강화시키는 수단으로 예술을 사용해왔습니다. 예술은 기업이 임직원 채용과 유지, 팀 구성을 포함한 여러가지 목표를 달성하도록 돕고 있습니다. 협업의 시작은 기업과 예술단체 모두 서로에게 필요한 존재임을 인식하는 것부터 시작됩니다.

**미팅 전 고려사항** 기업과 관계를 맺고 지원 기회를 확인하기 위해, 여러분은 자신이 가지고 있는 문화적 자산을 이용해 기업과 예술단체 모두가 윈윈할 수 있는 능력을 갖추고 있음을 보여줄 필요가 있습니다.

01

여러분의 목표를 확인하세요.  
여러분이 누구인지, 무슨 일을 하는지에 대한 간단하고 명확한 메시지가 필요합니다.

02

여러분이 가진 가장 특별한 점은 무엇입니까?

03

상대방을 사로잡을 핵심 능력은 무엇입니까? 여러분의 콘텐츠는 누구를 대상으로 하고 있나요?

- 여러분의 콘텐츠에 관심을 갖고 있는 대상은 누구인가요? 그들에 대한 어떤 정보를 확보하고 있나요?
- 예를 들어, 어느 지역에 어떤 계층의 사람들인가요? 연령대는 어떠한가요? 여러분의 콘텐츠와 작업에 관심 있는 사람들의 연령대가 한정적이지는 않나요? 주요 관객층의 교육수준 및 소득수준은 어떠한가요?
- 콘텐츠는 가족 지향적입니까?

04

여러분이 보유하고 있는 관객층의 범위는 얼마나 넓은가요?

- 총 몇 명인가요?
- 이메일 주소는 얼마나 확보하고 있나요?
- SNS의 팔로어 수는 몇 명인가요?

### 여러분의 프로젝트에 기업과 기업의 임직원은 어떠한 방식으로 참여할 수 있나요?

- 무료 혹은 일회성 프로젝트에 대한 자원봉사 수용 범위는 어느 정도입니까?  
자원봉사자들에게 요구되는 사항은 무엇입니까?
- 기업 임직원이 참여할 수 있는 백스테이지 투어, 공개 드레스 리허설, 갤러리 시사회 등의 행사가 있습니까?
- 공연, 각종 시연 프로그램, 전시나 워크숍을 통해 기업 업무 환경에 예술을 적용할 수 있습니까?

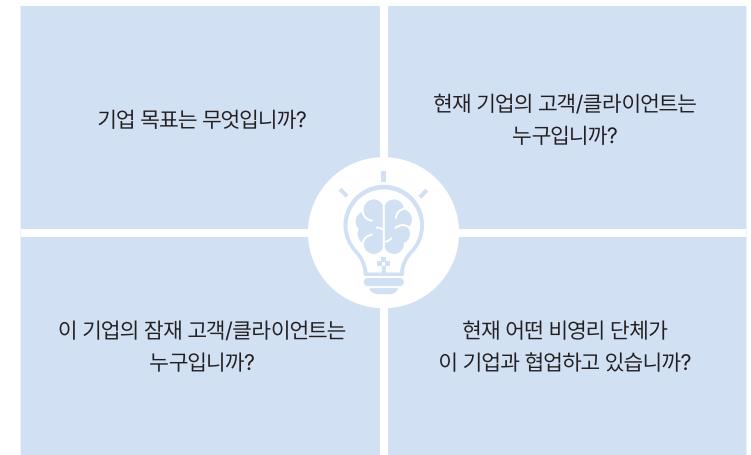
기업의 상황과 니즈가 모두 다르기 때문에, 기업에 맞는 다양한 시도가 필요합니다. 예를 들어, 마케팅 부서는 투자 대비 수익률을 걱정하는 반면 일부 재단은 명분에 더 관심을 가질 수도 있습니다. 여러분의 단체가 측정가능한 영향력을 제공할 수 있다는 근거를 제시한다면 기업과 소통할 때 더욱 도움이 됩니다.

#### 측정 가능한 영향력의 요소

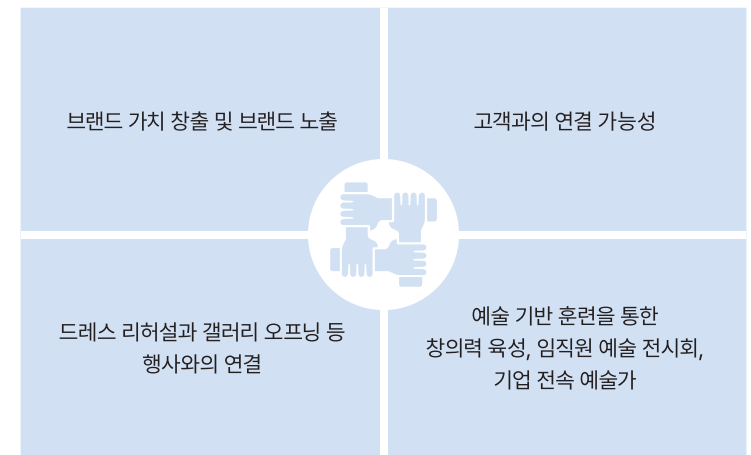
- |  |  |
|--|--|
| <ul style="list-style-type: none"> <li>• 활동이 영향을 미치는 범위<br/>예술단체와 기업의 협업에 참여할 수 있는 사람의 수, 혹은 협업으로 인해 지역사회에 영향을 미칠 수 있는 강도</li> </ul> | <ul style="list-style-type: none"> <li>• 기업 비즈니스 타겟과의 관계<br/>예술단체와의 협업이 기업의 비즈니스 타겟과 유사하고, 수익을 높이며 지역사회 내 기업 인식을 강화시키는 데 도움이 되는지 여부</li> </ul> |
|--|--|

## 미팅

예술단체가 미래의 기업 파트너에게 어느 정도의 가치를 제공할 수 있는지 고려해 보세요. 협업의 파트너가 될 기업의 머릿속에 들어가 그들이 원하는 가치와 타겟을 생각해 봐야 합니다.



↳ 위의 내용을 바탕으로 기업과의 협력 방안을 논의해 보세요.



↳ 예술단체가 기업의 문제를 해결할 방법을 인지하고 있고, 기업과의 파트너십을 통해 기업에게 제공할 수 있는 베네핏을 명확히 인식하고 있다면 기업관계자와의 대화에 더 많은 도움이 됩니다.

## 파트너십은 어떻게 만들어 지는가?

기업과 예술단체의 파트너십은 공동의 베네핏을 찾아내는 것에서 시작합니다. 양쪽에서 이루고자 하는 것은 무엇일까요? 예술은 기업의 어려움을 해결하는 데 도움을 줄 수 있을까요? 서로의 자산을 교환하고, 투자 대비 효과를 극대화하여, 기업경영에 영감을 줄 때 성공적이고 창의적인 파트너십으로 이어질 수 있습니다.

기업과 예술단체는 생각하는 방식, 사업을 운영하고 기획하는 기준과 원칙 등 모든 것이 다 다릅니다. 예술단체가 기업을 만나서 이야기를 시작하기 전에 예술단체는 기업에 무엇을 이야기할 수 있을 것인가, 무엇을 제공할 수 있을 것인가, 여러분이 속한 예술단체는 어떤 조직인가를 명확히 인식하는 것이 중요합니다.

**네트워크 확보하기**      여러분이 연결할 수 있는 네트워크 내에서 기업과 예술단체가 서로의 목표를 발전시킬 수 있는 방법을 찾아보세요.

- 01      예술단체의 이사회 멤버 중 누구라도 기업과의 인맥을 가지고 있습니까?
- 02      다른 예술단체와 파트너십을 맺고 있는 기업이 있습니까?
- 03      귀 단체가 제공하는 서비스를 통해 혜택을 받을 수 있는 기업은 어디인가요?
- 04      미래의 협업 파트너를 고려할 때 'Fortune 500'에 등재된 기업을 살펴보세요. 대부분의 기업은 중소기업입니다. 여기엔 매일 아침 커피를 사기 위해 들르는 가게나 베이커리, 주유소, 인쇄업체, 그래픽 디자인, 레스토랑 등의 업종도 함께 고려해야 합니다.

**기업에 대해 공부하기**      여러분이 이야기하고 있는 기업의 관심사와 경영환경에 대한 이해가 필요합니다. 기업에 접근하기 전에 그 기업의 목표와 목적에 대해 확인해야 합니다.

- 01      기업의 목표는 무엇입니까?
- 02      기업의 핵심 강점은 무엇입니까?
- 03      기업이 가진 가장 큰 어려움은 무엇입니까?

**지역 네트워크에 존재 알리기**      파트너십은 '관계'를 만드는 것으로부터 시작됩니다. 기업 유관 협회의 행사나 회의에 참석하고 지역 상공회의소와 같은 모임의 일원이 되세요. 기업 관련 활동 회의에 참여하여 의견을 내고, 네트워킹 행사에 참여해 보세요. 기업과 만나고, 기업의 고민과 어려움을 해결할 수 있는 가능성이 예술단체에게 있음을 알리기 위해 어느 정도의 비용 투자가 필요할 수도 있습니다. 이를 위해 다음과 같은 단체들을 접촉해볼 필요가 있습니다.

- 01      지역 상공회의소
- 02      로터리 클럽
- 03      기타 경제와 관련된 협회들



**먼저 질문하기** 예술단체의 존재를 알린 후에는 기업을 만나 기업이 무엇을 필요로 하는지를 들어보세요. 그들이 무엇을 원하는지, 그들이 무엇을 중요하게 생각하는지, 그리고 당신이 어떻게 도울 수 있는지 물어보세요. 예술과 기업이 파트너가 되어야 하는 8가지 이유(Part 1)를 활용해보세요.

기업의 미션은 무엇입니까? 임직원들의 요구사항은 어떤 것이 있나요? 시장 점유율은 어떻게 되나요? 브랜딩 과정에서 우려되는 점은 없나요? 그 기업은 지역사회에 어떤 영향을 미치고 싶어 하나요? 다양하고 포용적인 직장 문화 조성을 원하지는 않나요?

**전략 세우기** 기업이 여러분을 도울 수 있는 방법만 생각하며 미팅에 참여하면 안 됩니다. 예술단체와 기업이 서로 도울 방법을 생각해야 합니다. 상호 이익을 얻을 수 있는 부분이 있을 것입니다. 예술단체가 보유하고 있는 콘텐츠와 서비스가 기업의 주요 목적에 부합할 수 있는 방법을 이성적이고 전략적으로 생각해 보세요. 기업의 미션을 달성하고 당면과제를 해결할 수 있도록 도울 방법을 생각해야 합니다.

**기업 경영자와 이야기하기 전에 다음 사항을 기억하세요.**

- **자신감 없는 태도를 보이지 마세요.**  
기업은 모든 일을 냉철하게 대합니다. 예술단체는 기업에게는 없는 점을 가지고 있습니다. 그 점이 여러분의 강점이라는 것을 잊지 마세요.
- **다른 사회공헌 사업들과 여러분의 단체(작업)를 차별화하세요.**  
여러분이 제공할 수 있는 것들이 기업에 이익이 될 수 있습니까? 여러분의 활동이 유사한 활동을 하는 다른 단체들과의 차별점은 무엇이며 기업과 여러분의 단체가 파트너십을 맺음으로써 얻을 수 있는 이익은 무엇인지 기억하세요.
- **기업의 임직원들을 프로젝트에 참여시키세요.**  
기업은 임직원들에게도 도움이 될 수 있는 단체와 파트너십을 맺고자 할 가능성이 높습니다. 백스테이지 투어, 각종 행사 참여 기회, 공연 티켓, 업무 환경 안에서 이루어지는 문화 공연, 자원봉사 등 다양한 방식으로 임직원과 함께할 방안을 생각해 보세요.

**파트너십 방향 정하기** 예술단체와 기업이 파트너십을 맺기로 결정했다면 양쪽에서 이루고자 하는 바가 무엇인지 명확히 해야 합니다. 성공 여부를 어떻게 측정할 것이며, 각자의 역할은 무엇인지를 명확히 하세요.

**실행하기** 서로 합의한 협력 내용에 기반하여 프로젝트를 시작하세요. 파트너십을 성공적으로 이행하기 위해 여러분은 협업 파트너와 꾸준히 연락을 유지해야 합니다. 예술단체가 추진하고 있는 일을 정기적으로 공유하고 여러분의 공연이나 행사에 기업 경영자 및 관계자를 초대하세요. 진행 사항 역시 수시로 확인하고 공유해야 합니다. 파트너십은 지속적인 대화와 상호 이익 관계를 통해 유지하는 것입니다.

**평가하기** 파트너십을 통해 추구하던 목표를 이루었는지 상호간에 확인을 해야 합니다. 이 과정에서 예상하지 못했던 돌발 상황이나 새롭게 등장한 이슈들을 함께 논의하면서 협력 프로젝트가 더 나은 방향으로 나아가게 만들어야 합니다.

**관계 유지하기** 협력 프로젝트는 계속 이어갈 수도 있지만, 그렇지 않을 수도 있습니다. 기업 임직원이나 이 협력 프로젝트를 통해 새롭게 만나게 된 기업의 관계자들 모두 잠재적 협업 파트너들입니다. 이들을 통해 네트워크를 확장할 수 있도록 노력해야 합니다.

**기업과의 대화를 보다 순조롭게 하기 위해 완벽히 준비하세요.**

- 기업가와 이야기를 나누기 전, 샘플 대본을 만들어보세요.
- 여러분의 지역 매체를 통해 성공적인 파트너십의 결과를 홍보하거나 관련 협회와 공유해보세요.
- 여러분의 지역사회에 예술 기반 교육을 제공하는 예술가와 단체의 목록을 준비하세요.
- 예술을 지원할 수 있는 기업 경영자 목록을 만들어 보세요.

## 지역 내 중소기업과의 파트너십은 어떻게 만들어 지는가?

미국의 한 조사에 따르면 기업 예술 지원의 69%가 연간 수익이 1백만 달러(한화로 약 12억 원) 이하인 기업으로부터, 24%는 연간 수익이 5천만 달러(한화로 약 650억 원) 이하인 기업으로부터 발생했다고 밝혀졌습니다. 또한 조사 기업의 56%가 예술단체 지원을 요청받은 적이 없다고 확인 되었습니다. 중소기업의 비중이 높은 우리나라의 기업환경을 감안할 때, 중소기업 파트너십에 중점을 두어야 할 것입니다.

### 지역 사회와 관계 맺기

- 01 지역사회 내 예술과 문화를 포함한 삶의 질, 교육 및 경제 개발에 대한 논의를 할 수 있는 여러 프로그램에 참여해 볼 수 있습니다.
- 02 지역 상공회의소나 기타 중소기업을 위한 모임 장소에 참여합니다. 예술단체를 운영하는 여러분 역시 소기업 중 하나일 수 있습니다.
- 03 기업 관련 협회와의 협력을 통해 해당 위원회에서 일하거나 예술단체가 일하는 공간에서 미팅이 개최될 수 있도록 제안할 수 있습니다.

### 지역 내 예술 협력 파트너십의 장점 이야기하기

- 01 중소기업, 특히 지역사회에 밀착한 기업들은 매우 직접적인 방법으로 예술과 협업할 수 있는 위치에 있습니다. 예술은 여러분의 지역사회를 일하기 좋고, 방문하기에 매력적인 장소로 만들 수 있습니다.
- 02 'The Arts & Economic Prosperity Report'에 따르면 문화공간에 대한 접근성이 좋을수록 새로운 고객층에 대한 지역기업의 노출을 증가시키고, 문화행사에 대한 시민들의 지출이 증가하는 것으로 나타났습니다.
- 03 예술과의 협업은 기업의 제품 및 서비스, 핵심 가치에 대한 대중의 인식을 높일 수 있습니다.

### 경험 공유하기

- 01 여러분의 단체가 지역사회에 미치는 영향에 대해 강조합니다.
- 02 개인의 성공담을 기업 관계자와 공유할 수도 있습니다.

### 금전적 이익 이상을 생각하기

- 01 파트너십의 형태는 다양합니다. 특히 상대적으로 작은 규모의 기업에서는 단순한 금전적 후원 외에 상품, 서비스, 임직원 자원봉사 등의 다른 방식의 협력이 더 유리할 수도 있습니다. 여러분의 단체와 기업이 협력할 수 있는 비금전적 요소도 함께 정리하세요.
- 02 예술단체와 기업 모두가 서로에게 도움이 되어야 한다는 점을 인식해야 합니다.
- 03 여러분의 단체가 프로그램 광고나 행사 주최 등의 지원에 대한 보답으로 각 기업에 줄 수 있는 것에 대해 생각해 보세요.
- 04 프로그램, 뉴스레터, 웹사이트, 연간 보고서와 포스터 홍보 등 활용 가능한 모든 채널을 제시하세요.
- 05 할인율이나 초대권 외에도 임직원들을 참여시킬 수 있는 특별한 업무 현장 프로그램, 이사회 교육 또는 자원봉사 기회를 제공하는 것도 고려해 보세요.

## 감사 인사는 확실하게 전하기

01

예술단체의 대표자나 이사회 멤버가 기업 대표(혹은 기업 내 의사결정이 가능한 주요 임원)에게 전화나 자필 편지 등으로 감사 인사를 전합니다.

## 지속적으로 관계 구축하기

01

여러분의 후원자에게 그들의 지원에 감사하고 있다는 사실을 지속적으로 보여줘야 합니다.

02

단체의 운영에 대해 잘 알 수 있는 행사에 기업 관계자를 초청합니다.

03

백스테이지 투어나 예술단체가 진행하는 특별 행사, 교육 프로그램, 지역사회 봉사 프로그램에 꾸준히 초대합니다.

## 기타 아이디어

지역 기업들이 예술의 가치에 대해 배우면서 다른 지역 기업들과 네트워크를 형성할 수 있는 행사를 개최합니다.

기업에게 공연이나 특별전시 등의 멤버십이나 티켓의 할인 구매 기회를 제공하고, 임직원, 클라이언트를 위한 감사 선물, 연휴 기념 선물 등 예술단체의 문화상품을 활용할 수 있도록 제안하세요.

지역에 따라 상공회의소와 같은 협의체가 존재합니다. 예술단체가 활동하는 지역 기업에 지역사회와 관련된 주제에 대한 워크숍을 공동 후원하도록 제안하세요. 상공회의소가 리더십 프로그램을 가지고 있다면, 기업과의 협력사업이 지역사회(혹은 문화예술계)에 미치는 영향이나 역할에 대한 세미나를 개최할 수도 있습니다.

지역 매체의 문화예술 담당 기자에게 여러분과 기업의 협력 내용을 꾸준히 알려주세요.

예술단체가 운영하는 문화공간을 방문한 관람객에게 기업의 상품을 할인된 가격에 구매할 수 있는 쿠폰이나 기업에서 제공하는 기념품을 배포할 수 있습니다.

기업이 새롭게 채용한 임직원과 그들의 가족에게 기업과 예술단체를 소개할 수 있는 웰컴 패키지를 제공합니다.

지역 기업에 의해 행해지는 행사나 오찬에 참여하는데 비용이 발생한다면, 과감하게 지불하세요. 기업 네트워크 구축을 위한 투자입니다.

기업과 여러분의 단체 소속 예술가와 협업할 수 있는 방식을 제안하고 기업 행사와 미팅을 위해 예술단체가 보유한 문화공간 등을 제공할 수 있습니다.

## 오디오북 서비스 기업 오더블(Audible)의 “Newark Artist Collaboration”



©Audible

오더블(Audible)은 미국의 뉴저지주 뉴어크에 본사를 둔 오디오북 서비스 업체로 아마존닷컴의 자회사이다. 2021년 본사가 위치한 뉴어크 지역 아티스트의 활동을 장려하기 위해 시작된 ‘뉴어크 아티스트 콜라보레이션(Newark Artist Collaboration)’은 문화예술계의 발목을 붙잡은 코로나19로 인해 태동할 수 있었다.

코로나19의 종식과 함께 재택근무를 끝내고 사무실로 복귀할 임직원을 위한 대대적인 본사 리모델링을 진행한 오더블은 재택근무에 익숙해진 임직원들이 복귀했을 때 보다 창의적인 영감 속에서 업무를 이어갈 수 있도록 고민했다. 이에 발맞추어 본사의 리모델링을 마치고, 본사 주변 시내 지역에 대규모 설치물을 제작하기로 한 것이 이 프로젝트의 시작이었다. 여기에 지역 공공기관과의 협조를 통해 인근 지역으로

설치 공간을 확대해 공공예술 작품을 제작하기로 한 것이다.

단순한 건물 외벽 벽화 외에도 디지털 아트워크, 영상 등의 미디어아트, 야외 어린이 독서 공간 등을 폭넓게 진행하고 있는 ‘뉴어크 아티스트 콜라보레이션’은 뉴어크의 Express Newark, Newark Arts, The Newark Museum of Art, Project for Blank Space와 같은 지역 예술단체, 공공기관, 지역사회 이해관계자 등으로 구성된 심사위원단을 통해 15명의 지역 예술가와 예술단체를 선정하고 있다. 여기에 시안에 대한 시민들의 의견까지 반영해 도시의 정체성을 담은 작품을 완성했다.

프로젝트가 진행된 첫해에는 15명의 미술작가와 단체를 지원했고, 2022년에도 20명의 미술작가를 지원한 데 이어, 2023년에는 뉴욕과 베를린까지 작가 발굴 지역을

확장했다. 영국 지사에서는 잘 알려지지 않은 신진 아티스트를 조명하는 프로그램인 ‘UK Artist Collaboration’을 런칭했으며, 오더블 임직원과 지역주민으로 구성된 패널이 심사하는 ‘Visible Artist Award’를 시작했다. 또한 비영리 예술단체인 홀리스를 위한 예술학교(Accumulate Art School for the Homeless)와 협력해 지역주민을 위한 미술 워크숍을 진행했다. 베를린에서도 ‘베를린 아티스트 콜라보레이션’을 시작했으며, 오더블의 베를린 본사 외벽에 선정된 작품을 전시했다.

오더블은 2007년 본사를 설립한 뉴어크 시민들의 문화생활을 지원하기 위해 오랫동안 노력해 왔다. 오더블의 임직원은 뉴어크 미술관 무료 회원권은 물론 뉴어크 푸르덴셜 센터(NJPAC Prudential Center)의 티켓도 받고 있다. 또한 교육자가 선택한 160권의 책을 포함한 무료 멤버십을 수천 명의 뉴어크 공립학교 학생과 교사, 시장 북 클럽에 기부한 바 있다.



©Audible

# 협업 하기

## 사회 변화를 위한 예술과 기업의 협력

### 기업 CSR 프로그램 이해하기

CSR(Corporate Social Responsibility)이란 '기업이 사회의 구성원으로서 지역사회 및 이해관계자들과 공생할 수 있도록 의사결정을 하는 윤리적 책임의식'을 말한다. CSR 프로그램에서 중요한 점은 기업이 '대외적으로 좋은 일을 하면서 기업에도 유의미한 성과를 낼 수 있다'는 것입니다. CSR 프로그램에는 현금 혹은 현물의 기부, 임직원 기부금에 기업의 후원금을 더하는 매칭 기프트(매칭펀드) 프로그램, 임직원 참여 프로그램, 예술교육 사업 등 다양한 방법이 있습니다.

**CSR에서 예술은 어떤 역할을 할 수 있나요?** 기업의 CSR은 기업 경영의 이해관계와 연결됨과 동시에, 기업이 활동하는 국가와 지역의 소비자에게 긍정적인 사회적 영향을 미치는 것에 초점을 맞추고 있습니다. 예술단체는 아래에서 언급하는 3가지 CSR 프로그램의 핵심 동인을 통해 기업이 원하는 바를 파악하고, 이후 기업이 지원하고자 하는 예술 및 문화 프로젝트, 조직 유형에 대한 인사이트를 확보해야 합니다.

### CSR 프로그램의 핵심 동인

- 01 지역사회 및 경제개발, 교육, 보건 등 기업에서 우선순위로 꼽고 있는 분야
- 02 기업의 사명, 핵심 가치, 브랜드 이미지 강화
- 03 직원 참여, 자원봉사 및 조직 내 다양성 강화와 같은 내부 목표 달성

**CSR과 예술이  
협력하는 방법**

기업마다 CSR 프로그램의 목표는 다릅니다. 기업과 예술단체는 다음과 같은 다양한 CSR 목표를 위해 협력하는 경우가 많습니다.

**사회 변화**

많은 기업에서 예술단체와 협력한 CSR 프로그램을 진행함으로써 사회 변화에 높은 기여를 하고 있다고 평가합니다. 사회 변화는 특정 이슈에 대한 인식과 이해의 증가, 이로 인한 행동의 변화, 시민참여의 증가, 사회적 공감대 형성, 불합리함을 바로잡는 정책의 변화 등 사회 전반적인 변화를 포함합니다. 사회 변화는 개인으로부터 시작해야 하지만 보다 넓은 기관, 지역사회 등의 사회 변화를 목표로 삼아야 합니다.

**청소년 예술교육**

많은 기업이 청소년 예술교육 프로그램에 투자합니다. 사회적 목적을 가진 예술은 청소년들이 사회적 이슈에 대해 행동하고 리더십을 기를 수 있도록 청소년 예술 교육 프로그램을 기획할 수 있습니다.

**지역사회 발전**

소규모 문화예술 단체 및 지역기반 단체에 대한 투자는 지역사회 발전에 필수적인 부분입니다. 지역사회의 발전을 위해 시민 지도자, 활동가, 시민 및 전문가가 지역사회를 더욱 강력하고 회복력이 뛰어난 곳으로 만들기 위해 노력하고 있습니다. 이를 위해 지역사회 발전에 관심이 있는 기업은 지역 내 문화예술 단체뿐만 아니라 관련 커뮤니티에 투자하고 있습니다.

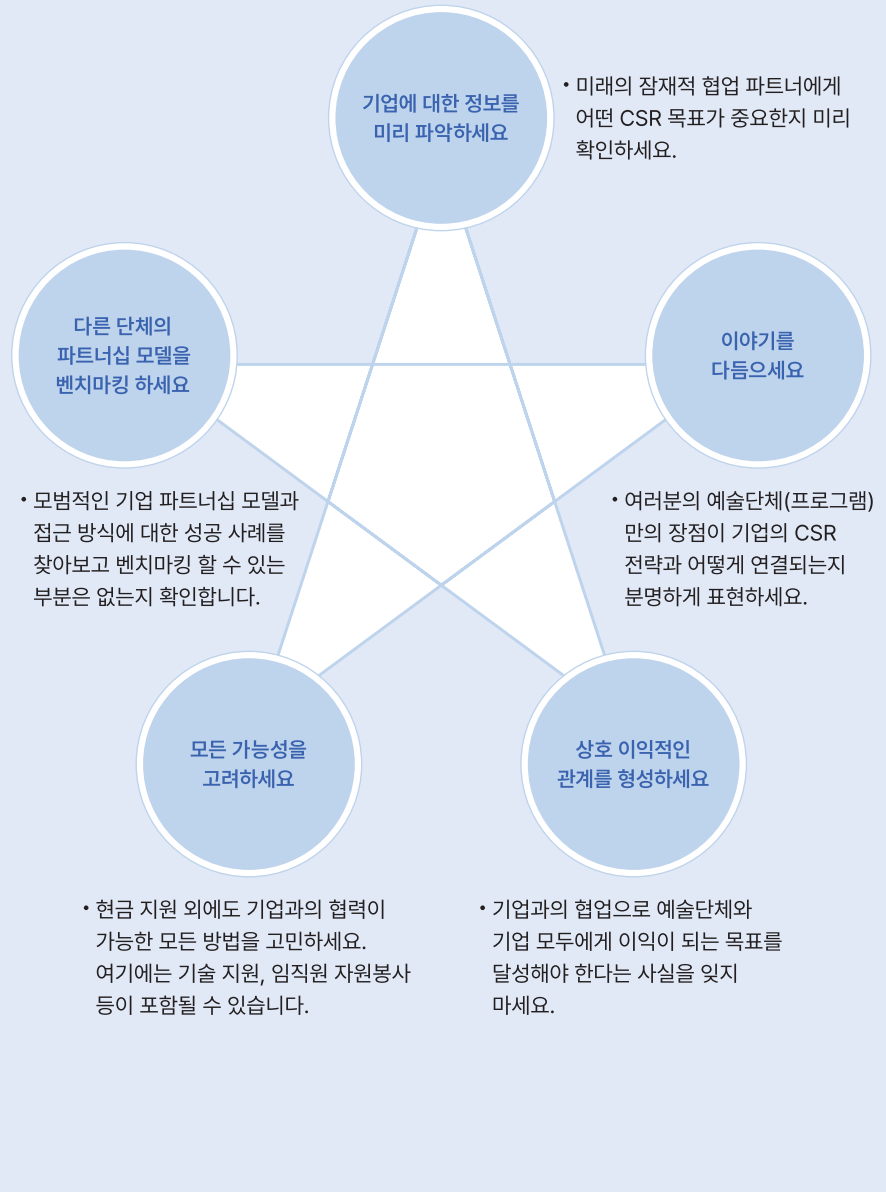
**스토리텔링**

소외된 이들의 이야기를 전하는 예술 활동에 대한 기업의 지원은 직접적인 변화를 일으키는 방법 중 하나입니다. 예술은 기업이 가진 CSR 프로그램의 목표를 지역사회에 더 잘 이해되도록 전달하는 역할을 합니다.

**직원 참여**

CSR 프로그램은 기업이 건전한 직장 공동체를 형성하여 뛰어난 임직원을 채용하고, 유지시키는데 도움이 됩니다. 예술은 임직원, 특히 차세대 인재 유입에 긍정적인 역할을 하며, 보상과 유지를 위해 활용될 수 있습니다. 또한 조직 내 다양성 강화가 중요시되고 있는 요즘, 예술은 임직원 간의 문화적 이해를 증진시키는 효과적인 수단으로 작용합니다.

## 예술단체가 기업과 CSR 프로그램을 협력할 경우 유용한 5가지 팁



## 예술 기반 교육 프로그램을 통한 협업

IBM이 700여 명의 최고인사책임자를 대상으로 진행한 “Working Beyond Borders” 연구 보고서에 따르면, HR 담당 임원들은 조직인재역량 관리 핵심 요소 중 첫번째로 급변하는 경영환경에서 민첩하게 비즈니스를 주도하는 창의적 리더의 양성을 꼽고 있습니다. 또한 1,500명의 CEO를 대상으로 한 또다른 조사에서는 ‘복잡하고 복합적인 경영환경에서는 엄격함이나 까다로운 규율, 일관성 같은 요소 보다 창의성이 더 필요하다’고 밝혔습니다. 창의력에 대한 니즈가 큰 기업에게는 예술 기반 교육이 도움이 될 수 있습니다.

### 예술 기반 교육이란?

예술 기반 교육은 다양한 예술 수업을 통해 제공되는 임직원 또는 관계자 개발 교육으로 정의될 수 있습니다. 이러한 예술 기반 교육은 조직원 간에 신뢰를 쌓고 공유가치를 찾는 역할을 합니다. 또한 예술에 대한 임직원의 인식을 변화시키고, 우뇌의 상상력을 좌뇌의 논리력 및 분석력과 결합하여 획기적인 아이디어와 인사이트를 향상시키는 역할을 합니다. 예술 기반 교육의 목적은 임직원에게 리더십과 소통 능력을 교육해 뛰어난 협동 능력을 갖추게 하는 것입니다.

예술 기반 교육은 기업뿐 아니라 법률 사무소, 지방의회 및 지역사회 기반 조직까지 수많은 사업 분야에서 사용됩니다.

### 기업은 예술에서 무엇을 배울 수 있을까?

- 창의적 발상 촉진
- 새로운 리더십 모델 개발 추진
- 커뮤니케이션 능력, 협업 및 갈등해소 능력, 위기 관리 능력 강화

### 어떤 형태의 예술 기반 교육이 가능할까?

- 참여형 워크숍
- 역량 기반 교육 프로그램
- 개별 혹은 팀별 예술교육 프로그램
- 임원회의에서의 강의 및 시연

### 예술 기반 교육을 위해서는 무엇이 필요할까?

- 개인역량 개발에 대한 관심과 의지
- 기업 임직원과 예술기반 학습분야 종사자를 연결하는 퍼실리테이터
- 예술가의 활동이 기업과 어떤 연관이 있는지에 대한 탐구심
- 예술적 과정을 재해석할 수 있는 능력
- 예술 활동과 사업적 필요성을 연결할 수 있는 능력
- 학습 능력, 질문 능력, 듣기 능력

### 예술단체가 가진 교육 프로그램을 기업에 알리는 방법은 무엇일까?

- 모든 잠재적 파트너를 목록으로 정리하세요. 정기적으로 거래하는 모든 기업, 이사회 구성원과 그들이 소속된 기업, 기업 후원자, 로터리클럽(Rotary Club)과 같은 지역 커뮤니티의 회원이 예술단체와 협력할 잠재적 파트너가 될 수 있습니다.
- 기업 내부에서는 현재 임직원 자원봉사 및 기부 프로그램과 관련한 조직 문화가 확립되어 있는지 확인해 보세요. 또한, 예술단체와의 파트너십을 통한 예술 기반 교육이 기업의 목표 달성에 기여할 수 있는 부분이 있는지에 대해서도 논의해 보세요.
- 현재 기업이 직면한 상황과 해당 도전을 극복하기 위한 예술 기반 교육의 효과에 대해 핵심 의사 결정자들에게 설명합니다. 이러한 의사 결정자들은 HR 책임자, 최고교육책임자(CLO), 교육 책임자, 수석 전략 고문, 특히 변화 이니셔티브와 관련된 CEO를 포함하고 있습니다. 또한, 혁신 팀장 및 담당자, 행사 기획자, 자문 위원 등도 고려 대상으로 삼을 수 있습니다.
- 지역 사회의 인재 관리 기관 또는 유사 조직에 예술 기반 교육에 대한 강의와 시연을 제안해 보세요.
- 핵심 의사 결정자를 예술 기반 교육(워크숍) 시연에 초대하세요.

### 기업과 협업하여 교육 프로그램을 기획하세요

- 기업이 직면하고 있는 이슈와 이를 해결하기 위해 기업이 예술교육에 대한 협업 의지가 있는지를 확인하세요.
- 기업의 대표와 협업하여 기업의 문제를 해결할 수 있는 학습 솔루션을 개발하세요.
- 학습 프로그램을 디자인하고, 학습 목표를 설정하고, 평가 과정을 만드세요.
- 소요 비용과 지불 방식에 대한 협의를 하세요.



## 예술을 활용한 임직원의 업무 몰입도 향상

업무에 몰입하는 임직원이 많을 수록 기업의 수익은 증가합니다. 미국의 Scarlett Surveys에 따르면, 업무 몰입도는 임직원의 업무, 동료, 조직의 성공을 위해 자발적으로 어느 정도의 시간, 지적 능력, 에너지를 투입하는가를 나타내는 수치로 회사 내 학습 의지와 성과에 상당한 영향을 준다고 나타냈다. 또한 업무 몰입도가 높은 임직원은 그렇지 않은 임직원에게 비해 20% 더 뛰어난 성과를 보이며(Gallup Management Group), 업무 몰입도가 높은 팀은 다른 팀에 비해 43%나 높은 생산성을 보인다고 알려져 있습니다(The Hay Group). 또한 업무 몰입도가 높은 직원의 비율이 높으면 평균적으로 영업이익률이 3.64% 증가하고, 순이익률이 2.06% 상승합니다(Towers Perrin ISR). 이처럼 높은 업무 몰입도는 기업의 재무적 성과와 직결됩니다.

### 업무 몰입도를 높일 수 있는 예술 활동은 무엇이 있을까?

직원들이 완전히 몰입하려면 자신의 업무가 의미 있는 일이라고 느껴야 합니다. 임직원들이 자신의 가치관을 업무에 반영할 수 있어야 유의미한 결과를 가져 올 것입니다. 예술은 인식을 변화시키고, 다양성을 포용하고, 공동체 정신을 구축하고, 창의적인 발상을 양성하고, 소통을 향상하는 데 도움을 주는 우수한 촉매제입니다.

### 문화예술 단체 대상 자원봉사 프로그램

기업 자원봉사에 참여하는 임직원들은 참여하지 않는 임직원에게 비해 조직과 업무에 몰입할 가능성이 높습니다. 문화예술 분야에는 일회성 자원봉사 프로그램 외에도 무료 상담 또는 예술단체의 경영자를 위한 경영 컨설팅 등 기업의 임직원들과 협력할 수 있는 다양한 자원봉사 기회가 존재합니다. 지역사회 자원봉사 활동에 참여하는 임직원들은 비즈니스 기술과 대인관계 역량이 강화될 뿐만 아니라, 지역사회에서 기업에 대한 호의적인 이미지와 인식을 만드는데 중요한 역할을 합니다.

### 프로보노

프로보노는 기존의 자원봉사와 다르게 전문가의 특정 기술을 통해 비용을 지불할 수 없는 이에게 무료로 서비스를 제공하는 '재능기부'를 의미합니다. 법률 분야에서 특히 많이 활용되고 있으며, 마케팅, 기술, 전략 자문 등 전문적 기술과 노하우를 제공하는 자원봉사입니다. 예술단체는 기업 임직원들이 보유하고 있는 다양한 전문적 지식을 접하기가 쉽지 않습니다. 프로보노는 참여하는 임직원은 리더십 역량을 개발하면서 동시에 문화 예술 단체에게는 큰 비용이 들지 않고, 고급 정보를 제공하는 역할을 합니다. 이러한 활동은 업무에 대한 자신감 증진과 함께 회사에 대한 자부심으로 이어집니다. 또한, 창조적인 산업과의 교류를 통해 새로운 시각을 얻을 수 있습니다.

### 예술 기반 교육

예술 기반 교육은 다양한 예술교육을 통해 임직원 간의 신뢰를 쌓고, 기업의 가치를 공유하며, 인식을 변화시키는 역할을 합니다. 또한 예술 기반 교육에 참여한 임직원들이 예술 기반 교육을 받은 임직원들은 우뇌의 상상력과 좌뇌의 논리력 및 분석력을 융합하여 혁신적인 아이디어와 통찰력을 개발할 가능성이 높습니다. 또한 임직원에게 리더십과 소통 능력을 교육해 뛰어난 협동 능력을 갖추게 할 수 있습니다.

### 임직원 미술 전시회

임직원 미술 전시회는 임직원 개인의 숨겨진 창조적 재능을 발견하고, 기념할 기회를 제공합니다. 임직원 미술 전시회는 여러 지역에 떨어져 있는 임직원들을 한곳에 모아 소통의 장을 열고, 공동체 정신을 구축하는 역할을 합니다.

### 사내 음악 동아리 경연대회

사내 음악 동아리 경연대회는 임직원의 숨겨진 음악적 재능을 발굴할 뿐만 아니라 회사 전체가 동아리 활동을 응원하면서 회사에 대한 자부심을 갖게 합니다.

### 네트워킹

기업과 예술단체가 협업 관계를 맺어 독특하고 창의적인 임직원 복지 혜택을 만들 수 있습니다. 공연 리허설, 예술가와 함께하는 백스테이지 투어 등과 같은 특별행사를 통해 예술단체나 예술가와 교류하고, 업무와는 완전히 다른 성격의 새로운 계층의 사람들과 만나고 네트워킹 하면서 창의적인 탐구의 기회를 제공할 수 있습니다.

### 자선 활동

기업이 사회공헌 자금을 어떻게 분배할 것인지에 대한 발언권을 기업의 임직원들에게 주는 것 역시 임직원 몰입의 중요한 방법의 하나입니다. 임직원이 소중하게 여기는 가치를 기업도 존중하고 있음을 확인할때, 임직원들의 조직 만족도는 높아집니다.

### 매칭 기프트 (Matching Gift)

직원 매칭 기프트(매칭펀드)는 기업이 임직원의 가치관을 존중하고 있음을 보여주는 또 다른 방법입니다. 매칭 기프트는 고용주가 임직원의 기부금과 동일한 금액을 기부하는 행위입니다. 주로 기업의 보조금 담당자와 관련이 있으며, 임직원 매칭 기프트는 1:1 비율인 경우가 많지만 2배 혹은 3배로 제공하는 기업도 있습니다. 일부 기업에서는 임직원의 자원봉사에도 매칭 기프트를 제공하기도 합니다.

### 임직원 기부

기부처의 선택 및 범위와 관련하여 임직원들이 능동적인 역할을 하는 사례가 점점 많아지고 있습니다. 기업의 기부 대상 목록에 임직원들이 선택한 단체를 추가할 수 있도록 하여 임직원들의 가치관과 관심사를 회사에서 존중한다는 것을 보여줄 수 있습니다.

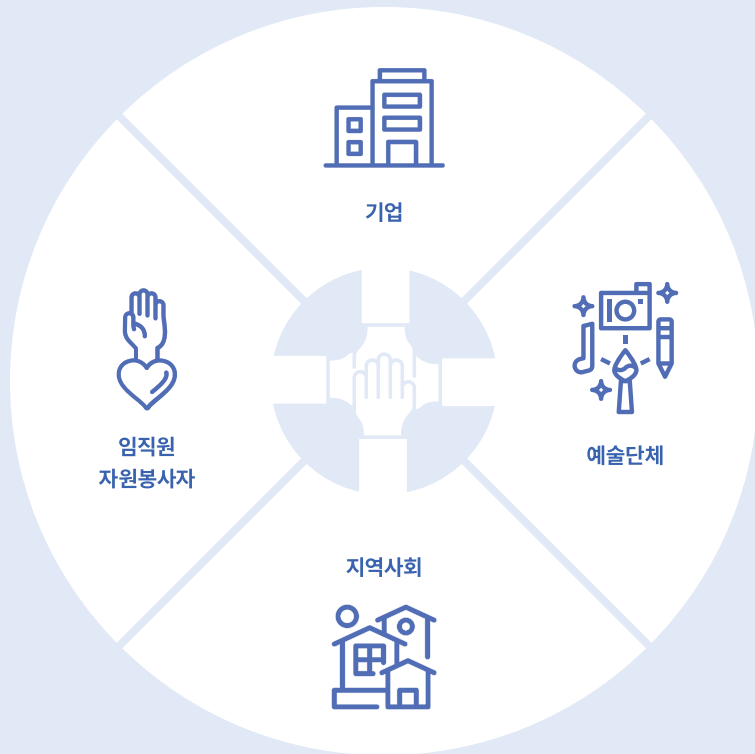


### 예술단체가 임직원 업무 몰입도 향상에 협력하여 얻게 되는 것

- 예비 예술소비자 발굴
- 기업과의 밀도 있는 파트너십 형성
- 직장인 기부 캠페인과 같은 기업 매칭펀드를 통한 예술 후원 증가
- 예술 옹호 기업 개발
- 프로보노 등 기업 전문가에 의한 무료 상담 가능

## 임직원 자원봉사 프로그램 구축

기업 내부 인력을 활용한 자원봉사 프로그램 구축은 예술단체와 기업과의 돈독한 관계 형성에 도움을 주며, 홍보마케팅, 모금 등 기업의 전문인력을 활용한 자원봉사는 예술단체의 역량을 키워주는 역할을 합니다.



### 자원봉사의 장점

#### 기업

- 임직원들은 보람있는 지역활동에 참여함으로써 비즈니스 기술과 대인관계 역량을 계발할 수 있습니다.
- 기업 임직원의 참여로 지역사회에서 기업에 대한 인식과 호감도가 쌓입니다.
- 예술을 지원하는 것은 지역사회의 삶의 질 향상에 기여합니다. 이를 통해 기업의 활동에 우호적인 인재를 채용하고, 유지하는데 긍정적인 역할을 합니다.
- 자원봉사에 참여하는 임직원은 참여하지 않는 임직원에 비해 직장과 업무에 만족하고 있을 가능성이 높습니다.

#### 예술단체

- 역량이 뛰어난 기업의 전문가가 시간과 기술을 들여 기업과 예술계 모두에게 특화된 프로젝트를 함께 실행해 줄 수 있습니다.
- 자원봉사자들은 자문가 및 멘토로서 예술 경영자의 예술단체 경영을 도울 수 있습니다.
- 자원봉사자들이 예술단체의 이사회 또는 자문위원으로 참여하여 조직을 이끄는 경우도 있습니다.
- 자원봉사자의 협력으로 기업 내 전문가 그룹과의 네트워크를 형성하고 지속적인 관계형성에 도움을 줍니다.

#### 임직원 자원봉사자

- 자원봉사자들은 자신의 분야 밖에서 일하며 새로운 시각을 얻습니다.
- 자원봉사는 전문 기술을 적용하고 확대할 기회를 제공합니다.
- 역량을 기반으로 한 자원봉사 활동은 예술단체에게 다른 곳에서 쉽게 구할 수 없는 특별한 결과를 제공할 수 있습니다.
- 자원봉사자들이 직장보다 자원봉사 현장에서 더 큰 업무 범위를 가지는 경우, 리더십 역량을 계발할 수 있습니다.

#### 지역사회

- 지역사회에 대한 강력한 연결과 책임을 만들어 건강하고 활기찬 문화 환경을 구축하는 데 도움이 됩니다.
- 예술을 위한 새로운 리더십을 구축합니다.

## 예술단체가 알아야 할 내용

- 자원봉사자는 예술단체의 소속이 아닙니다. 자원봉사자는 예술단체의 임직원을 대체할 수 없습니다.
- 참여하는 기업 임직원의 역할이 잘 정의되어 있는지, 자원봉사 활동이 기업이나 예술단체의 성장에 어떤 영향을 미치는지를 확인하세요.
- 예술단체 안에 임직원 자원봉사자를 전담하는 담당자를 배치하세요.



- 기업 관계자와 함께 협력하는 프로젝트에 임직원 봉사자의 필요 여부와 이에 대한 기업의 참여 의사를 확인하세요.
- 자원봉사자의 역할을 구체화 하고, 단순 작업인지, 전문적인 스킬이 필요한지에 대해 명확히 해주세요.
- 네트워킹 기회를 제공하여 임직원 자원봉사자 간의 커뮤니티를 만드세요.

- 자원봉사자의 일정에 따라 프로그램 운영 시간을 유연하게 조정할 수 있습니다.
- 다음 사항을 바탕으로 기업 자원봉사자를 프로젝트에 매칭시킵니다.
  - ✓ 자원봉사자의 능력과 경험에 적절한 프로젝트인가?
  - ✓ 해당 단체가 대표하는 예술 형식에 관심이 있는가?
  - ✓ 자원봉사자에게 강력한 참여 의지가 있는가?
  - ✓ 프로젝트 운영을 위한 자원봉사자의 규모는 어느정도인가? 한 팀이 동시에 참여하는 것이 가능한가, 아니면 개별적으로 참여하는 것이 유리한가?

- 기업 임직원이 참여하는 자원봉사 프로그램의 성격과 역할을 구체적으로 설명하고 프로그램 참여 중 발생 가능한 돌발변수에 대해 사전에 인지 시켜주세요. 운영 매뉴얼이 있다면 교육 시 운영 매뉴얼을 제공하는 것도 자원봉사자들에게 도움이 됩니다.
- 자원봉사가 처음인 임직원이 있다면, 자원봉사 경험이 많은 임직원과 한 팀으로 엮어 멘토링 프로그램을 만들어 보세요.

- 자원봉사자가 환영과 감사의 표현을 아끼지 마세요.
- 프로젝트를 잘 정의하고 원하는 결과가 어떤 것인지 분명하게 명시하세요.
- 자원봉사자들은 자신의 참여에 더욱 적극적으로 투입하길 원할 수 있습니다. 봉사활동이 더욱 성공적으로 마무리되도록, 주어진 역할 이상의 기여를 희망하는 자원봉사자들과 적극적으로 소통하여 업무를 조율해 나가세요.
- 친목회와 같은 자원봉사 네트워크 기회를 제공하세요.
- 프로젝트 종료 시 오찬을 나누며 성과를 공유하는 시간을 가지세요.
- '올해의 자원봉사상'과 같은 시상 프로그램을 만드세요. 감사의 인사를 많이 하는 것이 매우 중요합니다.

## 유나이티드항공의 'Her Art Here'



@United Airlines

국립여성예술박물관(National Museum of Women in the Arts)에 따르면 오늘날 예술가의 51%가 여성인 반면, 미국 박물관에 전시된 예술 작품 중 여성 예술가의 작품은 13%로 나타난다. 미국에서도 여성 예술가의 작품은 상대적으로 소수이다.

유나이티드항공(United Airlines)은 'Her Art Here' 콘테스트를 통해 선발한 여성작가의 작품을 비행기에 랩핑해 운항하고 있다. 이 콘테스트는 미국에 거주하는 모든 여성 예술가에게 열려있는 콘테스트다. 소외된 여성 예술가를 찾고 고양하기 위해 고안된 최초의 콘테스트로 우승자는 다른 어떤 것과도 비교할 수 없는 거대한 캔버스, 즉 유나이티드항공의 비행기에 자신의 작품을 그릴 수 있는 기회를 제공받는다.

뉴욕 리버티 국제공항, 로스앤젤레스 국제공항 및 샌프란시스코 국제공항에 허브를 두고 있는 유나이티드항공은

항공사의 주요 시장인 뉴욕/뉴저지와 캘리포니아를 대표하는 디자인을 만들어 달라고 요청했다. 아티스트는 지역과 관련된 이미지와 항공사의 로고와 각 지역사회와 관련된 이미지들을 결합해 제출해야 했다.

뉴욕과 뉴저지를 소재로 선택한 코린 안토넬리(Corinne Antonelli)가 디자인한 보잉 757은 그녀가 활동하는 뉴저지의 역사적 상징인 레드밀(Red Mill), 뉴욕의 스카이라인, 자유의 여신상, 유나이티드항공(United Airlines)의 전 세계 연결을 알리는 지구본 등 뉴욕과 뉴저지의 상징을 담았다. 캘리포니아 지역의 수상작은 대만계 이민여성인 쑹웨이 무(Tsungwei Moo)의 작품으로 타이베이에서 유나이티드항공편을 타고 샌프란시스코로 이주한 경험에서 영감을 받아 조종석 창문 위의 선글라스, 야자수가 있는 해안선, 금문교를 조합해 완성했다.

# No Data, No Story!

데이터 없는 스토리는 없다.

## 기업과의 협력에 설득력을 더할 데이터 활용 방안

기업은 최선의 결정을 내리기 위해 많은 데이터를 참고합니다. 데이터는 단순한 숫자가 아닙니다. 모든 사업은 통계 데이터와 같은 수치를 바탕으로 시작되며, 그렇게 진행된 사업 결과는 역시 숫자로 성공 여부를 측정해 다음 사업에 반영합니다. 미국 Americans for the Arts는 'Creative Industries: Business and Employment in the Arts'나 'Arts & Economic Prosperity'와 같은 보고서를 통해 예술이 가진 경제적 가치를 발표하고 있습니다.

“비즈니스는 분석을 통한 업무이기 때문에 'Creative Industries' 보고서는 중요한 자료가 됩니다. 'Creative Industries' 보고서를 통해 예술과 고용, 경제적 가치와의 관계를 보여줄 수 있습니다.”

- Arts & Business Council of Philadelphia 전무 이사  
Karin Copeland

'Creative Industries: Business and Employment in the Arts'는 창의 산업으로 분류되는 문화예술 분야의 사업 실적, 고용지수 등을 지역사회에 공유함으로써 문화예술이 지역사회 경제에 얼마나 강력한 엔진으로 작동하는지를 보여주고 있습니다. 또한 'Arts & Economic Prosperity'는 미국 비영리 예술 및 문화 산업 분야가 고용창출뿐만 아니라 정부 수입 및 가계 소득에 미치는 영향 등 미국 사회 전반에 미치는 경제적 영향력을 분석하여 발표하고 있습니다. 이처럼 Americans for the Arts는 전국적인 조사를 통해 획득한 통계를 바탕으로 보고서를 발간하고, 문화예술이 가진 경제적이고 실질적인 가치를 예술계가 활용할 수 있도록 돕고 있습니다. 모든 의사결정의 시작과 끝이 숫자와 데이터인 기업과의 소통에 필요한 중요한 키워드를 제공하는 것입니다.

한국에서도 문화예술과 관련한 다양한 통계조사들이 진행되고 있으며, 국가승인통계 외에 민간에서 다양한 조사들이 이루어지고 있습니다. 기업과의 소통을 원하는 예술단체라면 이러한 데이터들을 적절히 활용하여 기업과 예술과의 협업이 필요한 근거를 발굴하고 협력관계를 구축해 나가는 것이 중요합니다.

## 문화예술 분야 주요 국가승인통계

정부가 운영하는 '문화센터' 전자책에서 데이터 확인 가능 <https://ebook.culturestat.mcst.go.kr>

| 통계명칭        | 조사 목적  | 포함내용  |
|-------------|--|---|
| 공연예술조사      | 공연예술분야의 현황을 객관적이고 신뢰성 있게 파악하고 이를 통해 공연예술 활성화를 위한 정책수립에 기초자료로 제공  | 공연시장 규모 및 특성 분석, 공공지원 현황, 공연시설 운영현황, 공연단체 운영현황 등  |
| 국민문화예술 교육조사 | 우리나라 국민의 문화예술교육에 대한 참여 실태, 인식, 수요를 파악하여 국내 문화예술교육 실태를 이해하고 향후 문화예술교육 정책의 보완 및 사업에 기초자료로 활용   | 문화예술교육 인식 및 수요, 문화예술교육 참여현황 등   |
| 국민문화예술 활동조사 | 국민의 문화활동 향유의 필요성 및 인식이 높아짐에 따라 실태 파악을 위한 조사 수행 및 결과를 통계적으로 분석하여 정책 수립에 필요한 정보를 제공  | 문화예술관람 및 참여, 문화예술교육 문화예술활동 공간이용 실태, 문화관련 활동 여부, 역사문화 유적지 방문 현황 등  |
| 국민여가활동조사    | 다양하고 변화되는 국내 여가환경변화에 따라 국민의 여가수요에 미치는 활동실태를 분석하여 생활양식의 변화 및 삶의 질 수준 파악하고, 또한 정책 수립 시 기초 자료로 제공   | 여가활동 참여 실태, 평일 및 휴일 여가활동, 여가공간 이용 실태, 여가인식 및 만족도, 여가활동 제약 요인, 근로시간과의 연관성 등  |
| 국제문화교류 실태조사 | 급변하는 국제문화교류 환경에 대응하고 관련 정책의 기초자료로 활용할 수 있도록 기관, 사업체별 체계적인 국제문화교류 실태를 파악하는 현황자료로 활용, 공공과 민간 부문의 국제문화교류 활동현황 및 정책분야 전체를 조망하고, 국제문화교류 진흥정책을 효과적으로 추진하기 위한 기초자료 마련 | 국제문화교류 사업(활동) 현황 및 사업비, 국제문화교류 사업(활동) 목적, 국제문화교류 사업(활동) 수행 시 어려움, 국제문화교류 사업(활동) 수행 계획, 제문화교류 전담 부서 및 인력 규모, 사업 수행 인력 대상 교육 현황 등 |
| 근로자휴가조사     | 일과 삶의 불균형에 대한 사회적 관심과 노동환경의 질적 중요성이 증대함에 따라 근로자의 여가 및 휴가사용에 대한 실태 파악을 위해 시행되는 조사통계   | 사업체 휴가제도 현황, 사업체 일반 현황, 근로자 휴가 특성, 근로자 개인특성 등   |

| 통계명칭            | 조사 목적   | 포함내용   |
|-----------------|---|--|
| 문화체육관광 산업통계     | 문화체육관광산업 영위 사업체의 경영활동 현황, 일자리 현황, 수출입 실적 현황에 대한 기초자료를 제공하고 사업체의 생산활동과 경영상황을 종합적으로 파악하여 합리적인 의사결정 및 정책평가에 필요한 통계자료로 활용 | 매출액, 종사자 수 등 경영활동 현황, 일자리 현황, 수출입 실적 현황 등        |
| 문화체육관광 일자리 현황조사 | 문화체육관광 분야의 일자리 현황 등을 파악하여 국정과제인 일자리 창출 정책 수립 등에 필요한 시의성 있는 통계 제공  | 문화예술관광분야 사업체 현황, 종사자 현황, 근로실태 등                  |
| 예술인실태조사         | 예술인의 복지 및 창작환경 등에 대한 실태 파악 및 예술인의 권익보호와 복지 정책 수립 및 시행에 필요한 기초자료 마련  | 예술활동 분야 및 내용, 예술인 고용형태 및 창작환경, 예술인의 생활 및 복지 현황 등 |
| 지역문화현황통계        | 지역문화 현황과 문화격차 수준 파악을 위한 표준화된 기준 정립 및 지역문화진흥정책 수립 및 지역 문화 역량 강화 전략 제시를 위한 기초 통계자료 생산                                   | 기초, 광역지자체의 문화정책, 문화자원, 문화활동, 문화향유 등 관련 현황        |
| 콘텐츠산업조사         | 콘텐츠산업 분야의 신뢰성 있는 통계자료 확보 및 콘텐츠산업 정책의 합리적 의사결정을 위한 지표 제공   | 사업체 정보, 사업체 현황, 종사자 현황, 해외거래 현황 등                |

## 국가승인통계 외 문화예술 관련 주요 통계 조사

### ✓ 기업의 문화예술 지원 현황 조사

한국메세나협회가 국내 매출액 상위 500대 기업 및 기업 출연 문화재단, 한국메세나협회 회원사 등을 대상으로 연 1회 진행하는 조사로 국내 기업들의 메세나 활동을 수치로 확인할 수 있는 국내 유일의 국내 유일의 통계자료입니다. 기업의 문화예술 지원 규모, 분야별 지원금액, 지원 목적 및 방식, 관련 기업들의 인식 등을 담고 있습니다.

### ✓ 공연예술통합전산망(KOPIS) 정기 동향 분석 보고서

예술경영지원센터에서 주기적으로 발행하는 공연예술분야 티켓판매 현황 보고서입니다. 총 9개 장르(연극, 뮤지컬, 서양음악(클래식), 한국음악(국악), 무용(서양/한국), 복합, 대중음악, 대중무용, 서커스/마술)를 기반으로 전체 티켓판매 현황을 분석하고 있습니다. 인터파크, 티켓링크 등 주요 예매처와 자체 발권시스템을 보유한 공연장 등 전국 총 186개 티켓 발권 시스템과 연계하여 수집한 공연예술통합전산망(KOPIS) 데이터를 기반으로 공연계 동향을 파악하여 발표합니다.

### ✓ 공연예술조사 보고서

예술경영지원센터에서 발행하는 자료로 공연예술분야의 현황을 객관적이고 신뢰성 있게 파악하고 이를 통해 공연예술 활성화를 위한 정책수립에 기초자료를 제공하기 위해 조사됩니다. 이 조사는 공연예술현장에 대한 체계적인 자료와 정보가 부족했던 공연예술 분야에서 2005년 최초로 실시되었습니다. 연 1회 진행되는 조사로 공연시장을 구성하는 공연시설(공공/민간)과 공연단체의 현황, 규모, 매출액, 가동율, 평균 관객수, 주요장르 등을 확인할 수 있습니다.

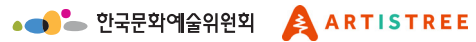
### ✓ 미술시장조사 보고서

예술경영지원센터에서 발행하는 미술시장조사 보고서는 화랑, 경매회사, 아트페어를 중심으로 하는 유통영역과 미술관, 미술은행 등 공공영역의 운영 현황에 관한 통계자료를 수집하여 미술시장 활성화를 위한 정책 수립과 현장 환류의 기초자료로 활용되는 자료입니다. 연1회 진행되는 조사로 화랑, 경매회사, 아트페어 등 미술시장을 구성하는 주요 유통영역의 규모, 종사자 수, 전시/경매/페어 개최 회수, 참여작가 수, 관람객 수, 작품 판매금액, 매출액, 지출액 등을 집계하고 있습니다.

## 주요 데이터베이스

| 명칭            | 링크  | 소개   |
|---------------|---|--|
| 문화예술 지식정보시스템  | <a href="https://policydb.kcti.re.kr">https://policydb.kcti.re.kr</a>   | 국내외 문화예술, 문화콘텐츠 관련 지식 정보와 통계 정보를 제공하기 위해 문화체육관광부 산하 정책연구기관인 한국문화관광연구원 이 구축한 DB시스템. 국내외의 문화예술 분야 주요 이슈/ 정책정보 등의 동향, 한국문화관광연구원에서 생산한 조사통계 (예술인 실태조사, 문화향수실태조사, 국민여가활동조사)의 원자료와 결과보고서, 문화재정, 인력, 시설, 향유 및 참여, 교육, 창조 및 교류, 사업체 등 문화예술 통계지표에 대한 정보 확인 가능 |
| 예술경영지원센터 발간자료 | <a href="https://www.gokams.or.kr/05_know/data_list.aspx">https://www.gokams.or.kr/05_know/data_list.aspx</a>                       | 예술경영지원센터에서 발간하는 각종 연구보고서, 매뉴얼, 동향보고서 등의 자료 확인 가능   |
| 한국거래소 ESG포털   | <a href="https://esg.krx.co.kr/contents/02/02030000/ESG02030000.jsp">https://esg.krx.co.kr/contents/02/02030000/ESG02030000.jsp</a> | ESG 보고서, 평가 정보, 공시 정보 등 여러 곳에 산재되어 있는 유가증권 상장기업의 ESG 관련 정보를 조회할 수 있도록 제공하는 홈페이지. 한국거래소에 상장된 기업들의 지속가능보고서 검색 가능   |

발행처 한국메세나협회  
발행일 2023.12.  
편집 Arts&Business팀  
번역 라이온코리아  
디자인 (주)디자인인트로  
주소 서울특별시 영등포구 은행로 37 기계산업진흥회 본관 6층  
전화 02-761-3101  
홈페이지 www.mecenat.or.kr



이 사업은 한국문화예술위원회의 '2023년도 문화예술후원매개단체 지원사업' 보조금을 통해 추진되었습니다.



우리는 만듭니다.  
예술의 미래를,  
기업의 성공을,  
세상의 변화를